

# Handleiding Lancia LED



Meer weten?  
Scan mij!

**Modellen:**

**438 - 590 - 742 - 895 - 1047 - 1200 - 1500**

# Algemene informatie



## Algemeen:

Voor uw veiligheid, lees voor gebruik van het product de volledige handleiding. Alle handleidingen zijn beschikbaar op: [www.horizon-aqua.com](http://www.horizon-aqua.com)



Alleen voor gebruik binnenshuis



Controleer voor gebruik of de voltage zoals aangegeven op het product, overeenkomt met uw netspanning.



Een 'lek-lus' moet worden toegepast bij alle elektrische aquarium toebehoren om te voorkomen dat er water naar het stopcontact lekt (zie afbeelding).



Verbreek de stroomverbinding (stekker uit het stopcontact), voordat u enig onderhoud uitvoert aan het aquarium of het apparaat. Zeewater en elektriciteit is een levensgevaarlijke combinatie!



Producten niet gebruiken in een ontvlambare of agressieve vloeistof.



Laat beschadigde producten repareren of vervangen door een vakbekwame professional.



## Skimmers:

Laat de pomp nooit draaien zonder water, de pomp moet altijd onder water staan.



Verzekert u ervan dat het waterniveau in de sump zich binnen de aangegeven hoogte bevindt.



Voorkom grote niveau verschillen in de sump, zorg dat de luchtslang geopend is en stel de waterhoogte in de eiwitafschiemer correct af.



Wanneer de kabel beschadigd is kan deze niet worden gerepareerd, de gehele pomp zal in dit geval moeten worden vervangen.



## Verlichting:

Kijk nooit direct in de LED-units! De LED's produceren UV en Infrarood (IR) licht wat tot permanente oog en/of huid schade kan leiden. Voorkom blootstelling van ogen en huid, de fabrikant is nimmer aansprakelijk voor schade die het gevolg is van verkeerd gebruik van de lamp.



Alhoewel de lamp spatwaterdicht is mag deze nooit worden ondergedompeld. Hou tenminste 50 mm tussen het waterniveau en de lamp.

Schakel de stroomvoorziening pas in als u zichzelf ervan verzekerd heeft dat de lamp correct en stevig bevestigd is.



Droog uw handen voordat u onderhoud aan de lamp uitvoert of de lamp bedient.



De LED-unit kan warm worden, laat de unit eerst voldoende afkoelen voordat onderhoudswerkzaamheden worden uitgevoerd.



Verzekert u ervan dat de lamp en de kabels onbeschadigd zijn voordat u de lamp in gebruik neemt. De kabel kan niet worden vervangen, indien deze is beschadigd moet de gehele lamp worden vervangen.



Kabels mogen nooit worden ingekort of worden verlengd.



Wanneer de trafo defect is kan deze worden vervangen, uw dealer kan een vervangende trafo leveren.



Wanneer, in een onverhoopt geval, de lamp in het water valt. Schakel dan eerst de stroomvoorziening uit en haal de lamp aan de kabel uit het water zonder contact te maken met het water.



De garantie vervalt wanneer de lamp is beschadigd door onderdompeling.



Houdt de lamp schoon en zorg dat de ventilatieopeningen niet verstopt zijn.



### **Pompen:**

De pomp moet volledig onder water staan om voldoende te worden gekoeld.



Laat de pomp niet draaien wanneer deze niet volledig onder water staat.



Laat de pomp niet drooglopen, houdt deze altijd volledig onder water.



Zorg dat er geen voorwerpen of objecten in de pomp terecht kunnen komen om schade te voorkomen.



### **Camera:**

De camera of haar onderdelen niet in een vaatwasser reinigen.



De camera niet gebruiken voor andere doeleinden.



Plaats de kabel met zorg zodat deze niet kan fungeren als struikeldraad of uit het apparaat kan worden getrokken.



### **Aanvullende veiligheidsinstructies:**

De apparaten kunnen gebruikt worden door kinderen van 8 jaar of ouder, door mensen met een lichamelijke of geestelijke beperking, mensen zonder ervaring of kennis mits zij worden begeleid bij het opvolgen van de veiligheidsinstructies in de gebruiksaanwijzing(en). Kinderen kunnen de apparaten niet gebruiken als speelgoed. Reiniging en onderhoud mag niet door kinderen worden uitgevoerd zonder begeleiding.



### **Garantievoorwaarden:**

De producten zijn gedekt met een garantie van 2 jaar na aanschaf op materiaal- of constructiefouten. Uitsluitend apparaten voorzien van een ingevulde garantiekaart een aankoopbewijs kunnen voor garantie in aanmerking komen. Zodra het apparaat bij ons is aangeleverd zullen wij u zo spoedig mogelijk informeren of het apparaat kan worden gerepareerd of dat het zal worden vervangen. Aquadistri B.V. accepteert geen verantwoordelijkheid voor glasbreuk of schade door nalatigheid, foutief gebruik, transport, foute installatie of modificaties aan de producten. Een verzoek tot schadevergoeding kan nooit hoger zijn als de aanschafwaarde van het product, hierbij ook verwijzend naar schade aan levende dieren.



### **Informatie m.b.t. de afvalinzameling**

Het symbool van de afvalcontainer op het product betekend dat dit apart van het huisvuil moet worden ingezameld. Aan het einde van de levensduur zal de gebruiker het product moeten inleveren op daartoe aangewezen inzamelpunt voor elektrische apparaten. Daarnaast kan het gebruikte apparaat worden ingeleverd bij een verkooppunt wanneer een nieuw apparaat wordt aangeschaft, echter uitsluitend in de verhouding 1 staat tot 1. De aparte inzameling van elektrische apparaten spaart het milieu en zorgt ervoor dat materialen kunnen worden hergebruikt. Een andere manier om zich van een elektrisch apparaat te ontdoen is in strijd met de wet en kan daarom gevolgen hebben.

# Garantiekaart

Beste gebruiker:

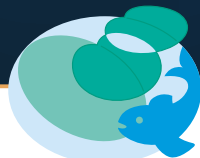
Deze garantiekaart is het enige garantiebewijs en dient te worden gestempeld door het bedrijf waar u dit product gekocht heeft. Bewaar ook altijd het aankoopbewijs, zonder bon kan er geen aanspraak worden gemaakt op garantie!

<b>Serie nummer</b>	<input type="text"/>
<b>Productnummer</b>	
<b>Klantnaam</b>	
<b>Telefoon</b>	
<b>Adres</b>	
<b>Aankoopdatum</b>	
<b>Winkel:</b>	<b>Winkelstempel</b>

Kijk voor meer informatie op:

[www.horizon-aqua.com](http://www.horizon-aqua.com)

E-mail: [info@horizon-aqua.com](mailto:info@horizon-aqua.com)



**AQUADISTRI**

Vlietweg 8 - 4791 EZ Klundert  
E-mail: [info@aquadistri.com](mailto:info@aquadistri.com)  
[www.aquadistri.com](http://www.aquadistri.com)



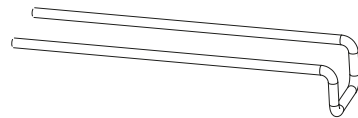
Lamp x1



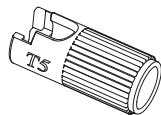
Controller x1



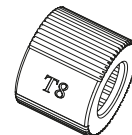
Power adapter x1



Beugel x2

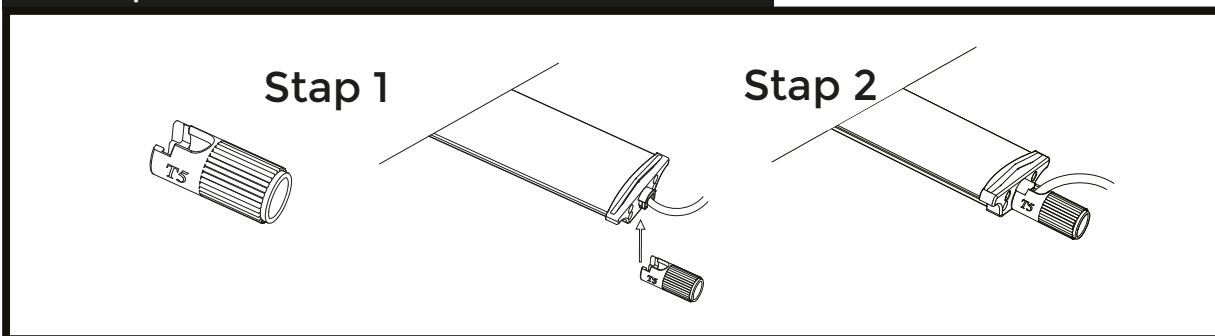


T5 adapter x2

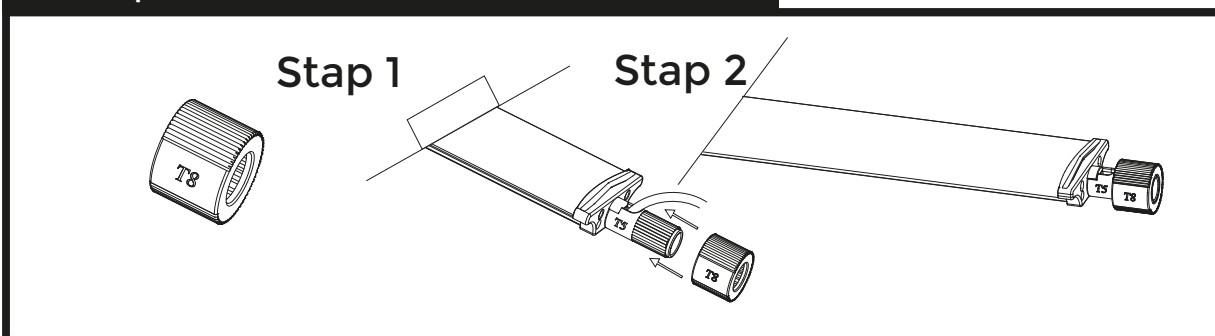


T8 adapter x2

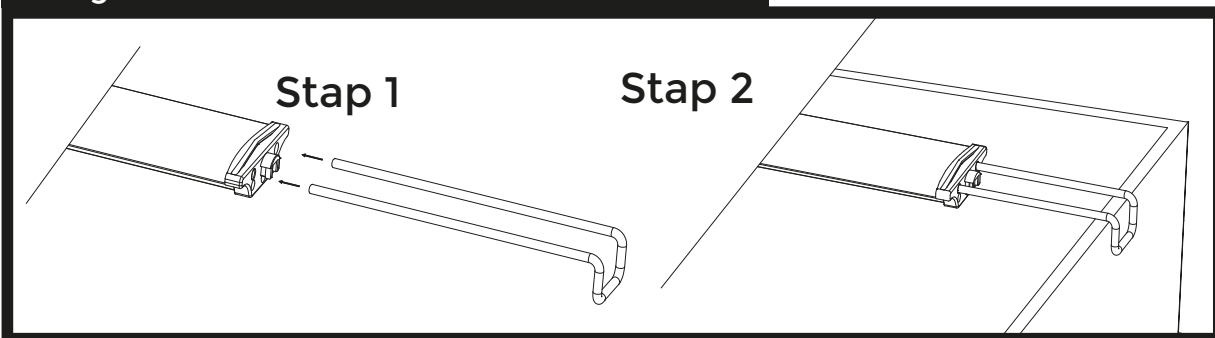
### T5 adapter monteren



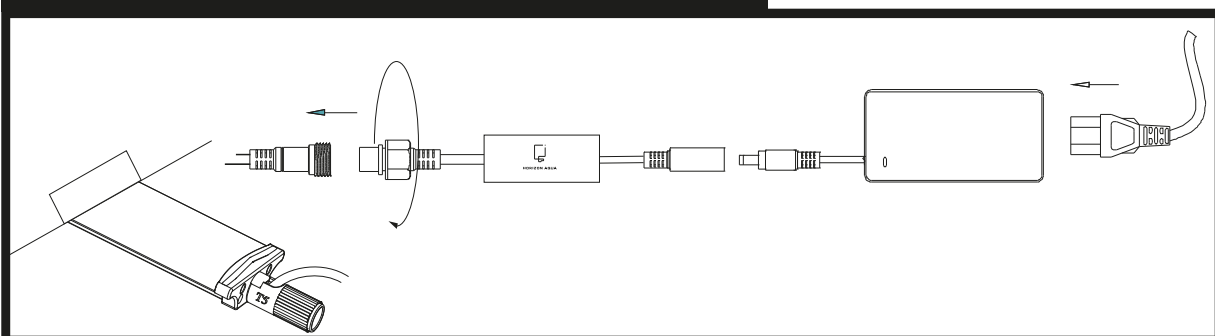
### T8 adapter monteren



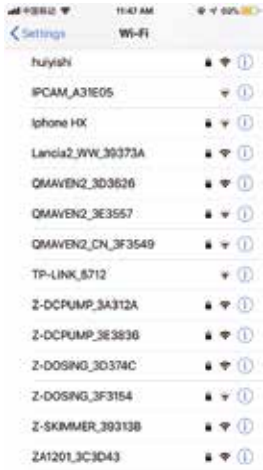
### Beugel monteren



### Verbinden



## Verbinding maken:



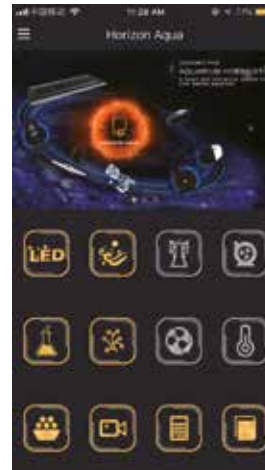
Ga naar WiFi instellingen op uw mobiele telefoon en kies Z1201\_XXXXXX



Voer het password in: 00000000 (8 x nul).



Verbonden



Kies: LED



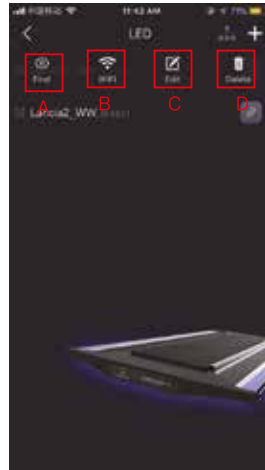
Kies: "+"



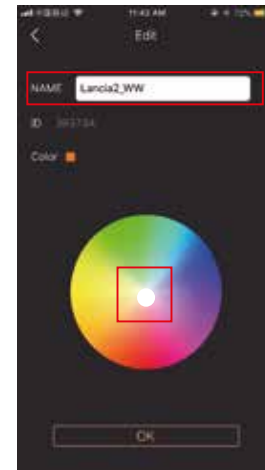
Selecteer de lamp die u wilt toevoegen aan het systeem.



Kies "instellingen" om naar de volgende stap te gaan.



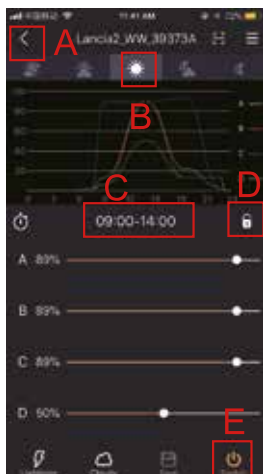
A: Kies "Find" om de lamp te laten knipperen  
B: Kies "WiFi" om verbinding te maken met de router  
C: Kies "Edit" om de schermkleur en naam te veranderen.  
D: Kies "Delete" om de lamp te verwijderen van de lijst



A: Kies een kleur  
B: Verander de naam van het apparaat



A: Kies: "<" om terug te gaan  
B: Schuif tussen verschillende tijdsperiodes  
C: Huidige tijd



A: Kies: "<" om terug te gaan  
B: Schuif tussen verschillende tijdsperiodes  
C: Huidige tijd



D: Kies om het bedieningspaneel te activeren of uit te schakelen  
E: Kies om het licht aan of uit te zetten

C: Stel de huidige tijd in

D: Kies de begin en eindtijd

G: Beweeg de balk om de instellingen aan te passen

H: Bliksem mode (Lightning)

I: Bewolgingsmodus (Cloudy)

J: Kies om de instellingen op te slaan.



Stel hier de juiste datum en tijd in. Kies OK om te bevestigen.



## Bliksem modus (Lightning)

## Bewolkingsmodus (Cloudy)



Bliksem modus

Kies 'Lightning' om de instellingen in te voeren.



Kies de gewenste tijdsduur (1-99 minuten). Kies de bliksemfrequentie (1-8). Kies Ok om de instellingen te bevestigen.

Button = geel ingeschakeld

Button = grijs uitgeschakeld



Bewolkingsmodus

Kies 'Cloudy' om de instellingen in te voeren.



Kies de gewenste tijdsduur (1-99 minuten). Kies de frequentie (1-12). Kies Ok om de instellingen te bevestigen.

Button = geel ingeschakeld

Button = grijs uitgeschakeld



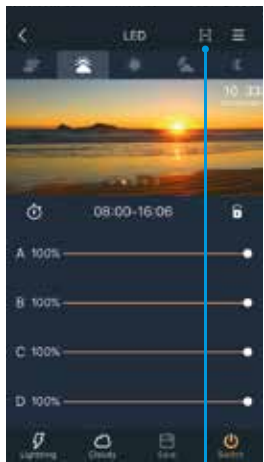
Bliksem Bewolking

Bliksem = uitgeschakeld

Bewolking = uitgeschakeld



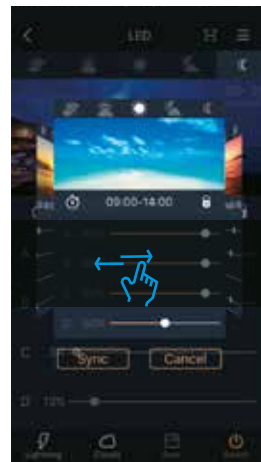
## Instellingen laden door middel van een QR-code



Kies 'QR'

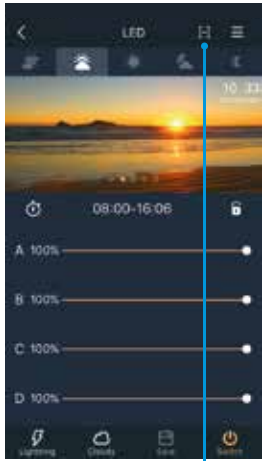


Flitslicht



Nadat de QR-code is geladen verschijnt een voorvertoning. Beweeg naar links of rechts om de instellingen voor de verschillende tijdsblokken te bekijken.

## Instellingen laden van een QR-code uit uw fotoalbum op uw mobiele telefoon.



Kies 'QR'



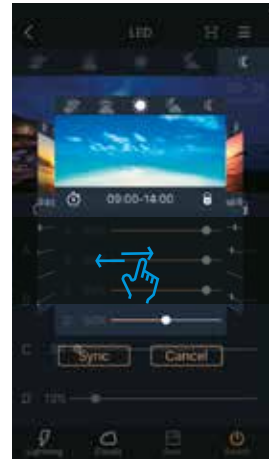
Kies de foto knop om naar het fotoalbum op uw mobiele telefoon te gaan.



Selecteer de QR-code in uw fotoalbum.



Kies:



Nadat de QR-code is geladen verschijnt een voorvertoning. Beweeg naar links of rechts om de instellingen voor de verschillende tijdsblokken te bekijken.

## Genereer een QR-code van uw instellingen zoals tijdsblokken, lichtintensiteit en kleur



Kies 'QR'



Genereer een QR-code van uw instellingen zoals tijdsblokken, lichtintensiteit en kleur.



Bewaar uw QR-code. U kunt nu uw instellingen herstellen door het scannen van de QR-code of deze delen met vrienden.

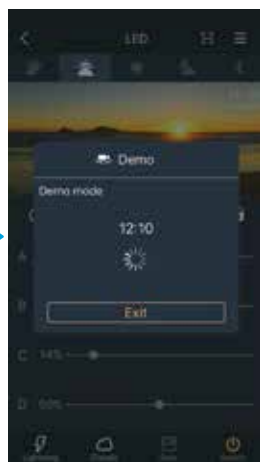
## Demo modus



Kies 'Menu'



Kies 'Demo'

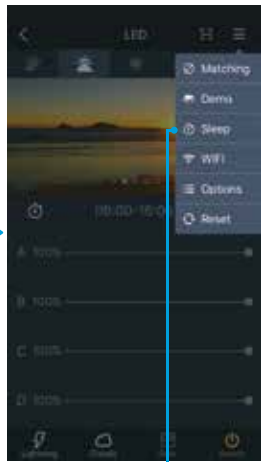


Bliksemsimulatie in Demo Modus: Bliksemeffect wordt gedurende 24 uur weergegeven. Kies "Exit" om de Demo modus te sluiten.

## Slaap modus



Kies 'Menu'



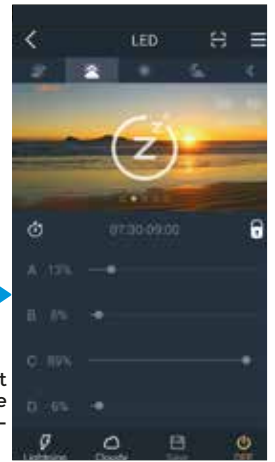
Kies 'Sleep'



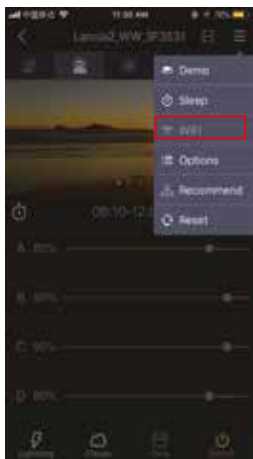
Kies de gewenste tijdsinstelling en kies "OK"

Slaap modus aan/uit

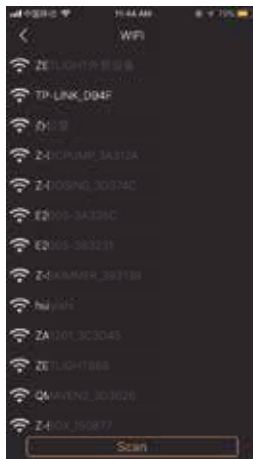
De verlichting wordt uitgeschakeld zodra de slaapmodus wordt geactiveerd.



## WiFi instellen



Kies 'WiFi'



Selecteer uw router



Voer uw wachtwoord in



U kunt nu de app bedienen via de router. (Het licht knippert 4 x)

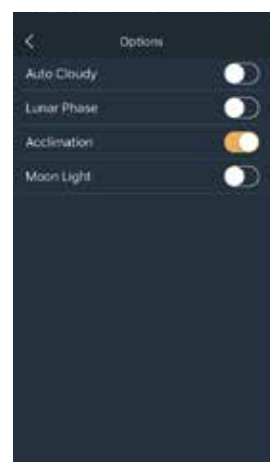
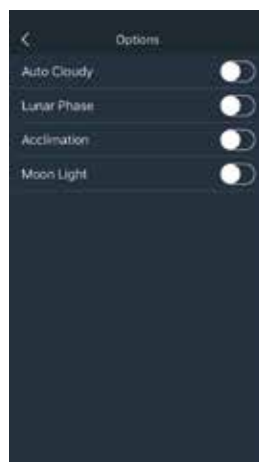
## Automatische functies



Kies 'Menu'



Kies 'Options'



Auto Cloudy modus simuleert bewolking willekeurig tussen dageraad en zonsondergang. Lunar Phase modus simuleert een willekeurige positie van de maan gedurende de nacht modus.

Acclimation modus zorgt gedurende 10 dagen voor aangepaste belichtingsomstandigheden zodat nieuwe dieren zich kunnen aanpassen.

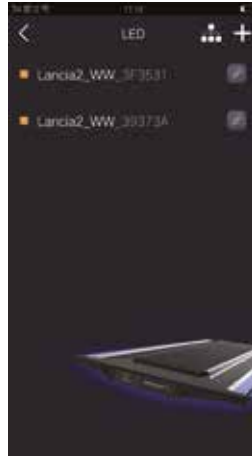
## Sync Control



Wanneer twee lampen van hetzelfde model verbonden zijn met dezelfde router, het "Sync" icoon verschijnt

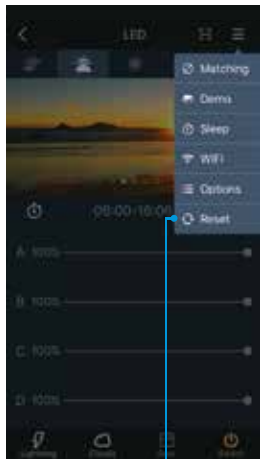


Kies het "Sync" symbool en kies OK.

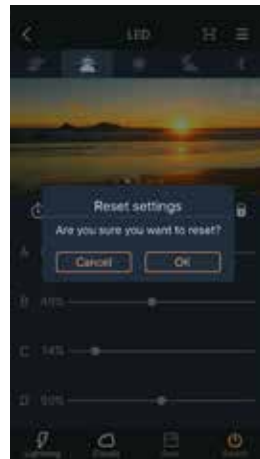


Kies "instellingen" om de instellingen aan te passen.

## Fabrieksinstellingen herstellen



Kies "Reset" om de fabrieksinstellingen terug te zetten.



Kies "OK" om naar de fabrieksinstellingen terug te keren. Het apparaat moet in AP modus worden verbonden om opnieuw te configureren.

Kies:  Reset.

## Resetten van de controller



Houdt de WiFi controller gedurende 10 seconden vast zoals op de afbeelding. Zodra de lamp knippert is de reset succesvol uitgevoerd.